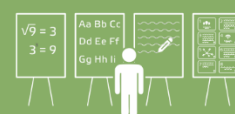
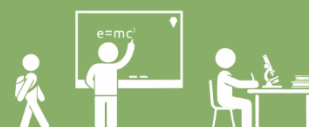


Místní akční plán JABLUNKOV

Příloha č. 4

Metaanalýza existujících strategických
záměrů a dokumentů v území pro oblast
vzdělávání





Obsah

Zadání dle metodického pokynu.....	3
Hlavní zjištění.....	4
Koncepční a strategické dokumenty na národní úrovni.....	6
Koncepční a strategické dokumenty na regionální úrovni.....	12
Koncepční a strategické dokumenty na místní úrovni.....	14



Zadání dle metodického pokynu

Pokyny MAP

Provést syntézu existujících místních strategií a plánů s vazbou na předškolní a základní vzdělávání (výstup – tabulka + formulace hlavních zjištění – Jaké priority jsou v území nastaveny? Nejsou-li, kde a jak je zjistíme?):

- Mapování místních strategií a plánů s vazbou na předškolní a základní vzdělávání (sloučená tabulka)
- Syntéza priorit (sloučená tabulka), opření o analytické závěry (sloučená tabulka), doplnění o priority a zjištění v aktuálních strategiích a plánech s dopadem na území a vazbou na předškolní a základní vzdělávání (sloučená tabulka)

Návodná struktura MAP

Analýza existujících strategických záměrů a dokumentů v území majících souvislost s oblastí vzdělávání

- Strategie na národní úrovni (Dlouhodobý záměr vzdělávání a rozvoje vzdělávací soustavy České republiky 2015-2020, Strategie vzdělávání 2020, Akční plán inkluzivního vzdělávání na období 2016-2018)
- Strategie na vyšších územních úrovních (krajské dokumenty, například Dlouhodobý záměr vzdělávání a rozvoje vzdělávací soustavy, Regionální akční plán Strategie regionálního rozvoje 2014-2020 atd.)
- Strategie na menších územích, než je správní obvod ORP (školské koncepce, schválené strategie dobrovolných svazků obcí, Strategie CLLD, strategie ITI/IPRÚ pokud je relevantní, strategie sociálního začleňování zasahující sociálně vyloučené lokality v území atd.)



Hlavní zjištění

K analýze strategických dokumentů s vlivem na rozvoj území Jablunkovska bylo zmapováno celkem 15 strategických dokumentů, z toho 3 národní úrovně, 3 regionální úrovně a 5 místní úrovně.

Hlavní zjištění ze zmapování strategických a programových dokumentů:

Na místní úrovni cílení do zvyšování kvalifikace a dovedností absolventů za účelem zvýšení jejich uplatnitelnosti na trhu práce. Současně orientace investice do modernizace škol a investice do infrastruktury mimoškolního a volnočasového charakteru jako je dostavba a modernizace hřišť.

Na úrovni kraje investice primárně směřují ke zvýšení zaměstnanosti a zaměstnatelnosti a do kvality individuální výuky a do zlepšení kompetencí a podmínek ve výuce na straně měkkých faktorů – lidských zdrojů, od prevence, přes kvalitu vzdělávání a spolupráci až po kariérové poradenství.

Na národní úrovni jsou koncepce silně orientované na posílení kvality pro každého jednotlivce ve vzdělávacím systému systémově od úrovně zřizovatelů, přes ředitele škol a učitele, až po žáky a studenty a jejich rodiče.

Rozdílná úroveň zpracování a podrobnost dokumentů – od podrobných popisů po strohé akční plány

4

Strategické dokumenty jakékoliv úrovně nelze brát jako přenositelnou učebnici pro samouky, která se umí sama interpretovat bez potřeby ptát se na vysvětlení konkrétních návrhů cílů a opatření – ne vždy je jasné co má být podporováno (příliš obecný popis), proč má být podporováno (od národní k místní úrovni klesá integrita dokumentu, ne vždy je jasně provázán návrh cílů se zjištěním v analytické části) a jaká je vazba dokumentu na předškolní a základní vzdělávání (obecné deklarace, nejasné cíle).

Nositel strategie – obec nebo město – klade primární důraz na každoroční schvalování akčního plánu navázaného na rozpočet – odtud někdy místo cílů a opatření konkrétní projekty – strategie tedy vzniká spíše jako suma projektových záměrů než jako plán cesty za dlouhodobými cíli, kde se můžou projekty generovat v průběhu v závislosti na přístupu k realizaci.

Významný průnik s navrhovanými opatřeními Pokynů MAP

Ve většině případů, kde se strategie dotýká oblasti vzdělávání, dochází k průniku s navrhovanými opatřeními dle Pokynů ke zpracování MAP.



Hlavní priority / okruhy témat strategických dokumentů v území MAP Jablunkovska

Ze zacílení strategických dokumentů na základě zmapování strategických a specifických cílů vyplynulo po seskupení následujících pět oblastí, či priorit v území MAP Jablunkovsko:

1. Sladění vzdělávání s potřebami na trhu práce:
 - a. Spolupráce se zaměstnavateli
 - b. Výměnné stáže a praxe ve firmách v regionu
 - c. Zvyšování atraktivity místních středních škol
 - d. Jazykové dovednosti
2. Včasné řešení potíží dětí se začleněním, učením a docházkou
 - a. Včasná diagnostika a prevence
 - b. Předškolní vzdělávání dětí ohrožených sociálním vyloučením
 - c. Inkluzivní vzdělávání
3. Zlepšování podmínek pro učitele a zvyšování úrovně učitelů
 - a. Podmínky pro učení a pro učitele
 - b. Vzdělávání pedagogů
4. Optimalizovaná infrastruktura a lepší vybavenost škol
 - a. Optimalizace počtu a kapacit MŠ a ZŠ
 - b. Rozvoj materiálně-technického zázemí škol, včetně bezbariérového přístupu
5. Dobré podmínky pro spolupráci škol, zřizovatele, rodičů, zaměstnavatelů apod.
 - a. Posilovat spolupráci mezi rodinou a školním prostředím.
 - b. Zlepšit koordinaci aktivit zaměřených na růst zaměstnanosti



Koncepční a strategické dokumenty na národní úrovni

REGIONÁLNÍ ROZVOJ

PROVÁZANOST NA CÍLE MŠ / ZŠ A MAP:

Strategie regionálního rozvoje ČR 2014–2020

Priorita 4 Vyvážený rozvoj stabilizovaných území

Cíl: Podpořit endogenní rozvoj stabilizovaných území ČR a využít místní rozvojový potenciál. Snížit územní nerovnosti v dostupnosti a kvalitě veřejných služeb. Sladit kapacity veřejných služeb a jejich dostupnost nejen ve stabilizovaných územích, ale i s ohledem na potřeby a možnosti jejich spádových území periferních na základě meziobecní spolupráce i širokého partnerství. Snížit nesoulad mezi regionální nabídkou a poptávkou v oblasti trhu práce na regionální (krajské) úrovni. Zvýšit technologickou a inovační úroveň podnikatelského sektoru.

Opatření: 4.1 Zajištění odpovídající kapacity infrastruktury veřejných služeb

Opatření se zaměřuje na zajištění územní dostupnosti a adekvátních kapacit veřejných služeb, především pak pro vzdělávání (včetně dalšího vzdělávání a celoživotního učení), základní zdravotní péči (akutní i následnou) a na snížení nerovností v územní dostupnosti tzv. dlouhodobé péče 34, posílení služeb sociální prevence a sociálního poradenství a posílení koordinace sociálních služeb na místní úrovni na bázi meziobecní spolupráce. Podpora je rovněž orientována na zkvalitnění služeb trhu práce a zajištění kapacit a inovativního poskytování veřejných (může být využito při řešení zajištění služeb v malých sídlech, kde bude tlak na jejich slučování či rušení – jde o to nabídnout vhodné formy např. mateřských škol – rodinné školky atd.) a neveřejných služeb ve stabilizovaných územích.

Průmět navržených opatření strategie do typologie území z hlediska místní úrovně - Rozvoj znalostního potenciálu rozvojového pólu:
Zajištění kvalitního předškolního, základního a sekundárního vzdělávání, spolupráce institucí sekundárního a terciárního vzdělávání.

Příležitosti nebo problémy, na které strategie reaguje:

V mezinárodních srovnáních dlouhodobě projevuje pokles pozice ČR v žebříčku států; tedy klesají znalosti a dovednosti českých žáků ve srovnání s žáky z jiných států. Rezervy jsou také v zavádění evaluace škol a srovnávacího hodnocení výsledků žáků z jednotlivých škol. Je potřeba dále vzdělávat pedagogické pracovníky především v oblasti didaktických dovedností, průřezových témat, v tématech vlastního hodnocení škol a žáků.

Populační vlny se dlouhodobě promítanou do rozvoje regionálního školství a jednotlivých územních celků, to především následujícím způsobem:

- kraje budou řešit optimalizaci středního školství. Vedle optimalizace počtu škol a provozních nákladů, také řešení oborové struktury.



- v oblasti předškolního a základního školství zesílí tlak na koncentraci škol do větších sídel. Posílí se proces „dítě jeden do školy s rodičem do místa jeho pracoviště“.
- bez dostatečně aktivní politiky obcí, dojde k významné redukci počtu základních a mateřských škol a jejich zániku v malých obcích, nebo mikroregionech.
- porostou kapacitní problémy předškolního a základního školství u obcí v zázemí velkých měst – dočasný trend.

Provázanost na cíle, nepřímá:

Priorita 1 Využití potenciálu rozvojových území

Cíl: Posílit rozvojová území jako dynamické póly růstu s odpovídající infrastrukturou pro lokalizaci progresivních ekonomických činností založených na inovacích, výzkumu a vývoji a efektivním využívání lidského potenciálu. Nezanedbatelnou součástí priority je také posílení difuzních efektů, aby se rozvojové impulsy vycházející z pólu růstu přenášely i do jeho zázemí.

Opatření 1.5 Adaptabilita trhu práce

Opatření je zaměřeno na zvýšení flexibility a zefektivnění vzdělávací soustavy tak, aby korespondovala s předpokládaným demografickým vývojem a v předstihu reagovala na oborovou strukturu (středních, vyšších odborných i vysokých) škol poptávanou regionálními trhy práce. Opatření je zaměřeno také na podporu zapojení zaměstnavatelů do odborné přípravy, odborného vzdělávání a motivace žáků a studentů zejména tam, kde lze předpokládat vazby na konkrétní segmenty místních trhů práce (koordinace vzdělávacích programů, dalšího vzdělávání s ohledem na současné a očekávané potřeby trhu práce; spolupráce institucí - úřad práce, školy, město, podnikatelská sféra), kariérního poradenství (s důrazem na věkovou kategorii 50+) včetně opatření posilujících pružnost pracovních trhů apod. Pozornost se soustředí na integraci trhů práce, aktivní politika zaměstnanosti, spolupráce se zaměstnavateli v územním kontextu, zabránění odlivu mozků, vzdělaných a mladých skupin obyvatelstva mimo území aglomerace.

Příležitosti nebo problémy, na které strategie reaguje:

Stále není překonán nesoulad mezi nabídkou a poptávkou po práci, a také nesoulad mezi strukturou a kvalifikací absolventů škol a potřebami trhu práce. Svou roli zde hraje i nepříliš diferencované uplatňování aktivní politiky zaměstnanosti.

Populační vlny se dlouhodobě promítanou do rozvoje regionálního školství a jednotlivých územních celků, to především následujícím způsobem:

- kraje budou řešit optimalizaci středního školství. Vedle optimalizace počtu škol a provozních nákladů, také řešení oborové struktury.



KONCEPCE VZDĚLÁVÁNÍ

Strategie vzdělávací
politiky České republiky
do roku 2020

a
Dlouhodobý záměr
vzdělávání a rozvoje
vzdělávací soustavy
České republiky na
období 2015 - 2020

PROVÁZANOST NA CÍLE STRATEGIE 2020:

Opatření MŠ

A.2 *Systematickým posilováním sítě mateřských škol a jejich kapacit vytvářet podmínky pro to, aby každé dítě, jehož zákonní zástupci o to požádají, mohlo být přijato do předškolního vzdělávání.*

A.3 *Posilovat spolupráci mezi rodinou a školním prostředím.*

A.4 *Cíleně zvyšovat účast na předškolním vzdělávání dětí ze skupin a lokalit ohrožených sociálním vyloučením*

Příležitosti nebo problémy, na které strategie reaguje:

Předškolní vzdělávání – zejména v případě dětí ze sociálně znevýhodněného prostředí má kvalifikovaná výchova a vzdělávání dětí od velmi raného věku velký potenciál eliminovat hendikepy, které si děti přinášejí z rodiny, a zvýšit jejich vzdělávací šance.

PROVÁZANOST NA CÍLE DLOUHODOBÉHO ZÁMĚRU:

Opatření ZŠ

B.1 *V návaznosti na demografické trendy vytvářet podmínky pro průběžné posilování kapacit základních škol.*

B.2 *Včasnou diagnostikou potíží dítěte v průběhu předškolního období eliminovat odklady školní docházky (na bázi spolupráce mezi rodiči, předškolními pedagogy a poradenskými institucemi, zdravotníky a orgány sociálněprávní ochrany dětí, případně poskytovateli služeb sociální prevence) eliminovat odklady školní docházky, resp. je povolovat pouze ve výjimečných případech a provázat je se systémem přípravných tříd.*

B.3 *Provést komplexní revizi mechanismů podporujících vnější diferenciaci vzdělávacích cest mezi předškolním vzděláváním, prvním a druhým stupněm základního vzdělávání, jakými jsou zejména diagnostické nástroje (a přijímací řízení v případě víceletých gymnázií) s cílem eliminovat nedůvodně vysokou míru vyčleňování dětí mimo hlavní vzdělávací proud vyrovnávat podmínky v přístupu k mimoškolním vzdělávacím příležitostem, zdrojům a službám a specificky se přitom zaměřit na lokality a skupiny ohrožené sociálním, kulturním nebo jazykovým vyloučením.*

B.8 *Rozvíjet a účinně do vzdělávacího procesu zapojovat aktivity vedoucí ke zdravému životnímu stylu*

E. 2. Při formulaci strategie dalšího rozvoje sítě škol a školských zařízení v krajích do roku 2020 budou do Dlouhodobých záměrů vzdělávání a rozvoje vzdělávací soustavy jednotlivých krajů od roku 2016 zahrnuta následující opatření:

1. *Předškolní vzdělávání*

1.1. *Po přechodnou dobu 3 až 5 let v místech aktuální potřeby umožnit zvyšování kapacit mateřských škol. Při navyšování těchto kapacit se přihlíží k možnosti využití v následném období i pro jiné účely (volnočasové aktivity, sociální služby apod.).*



1.2. V případě nedostatečných kapacit mateřských škol podpořit zřízení přípravných tříd základních škol v souladu s jejich zákonem stanoveným účelem (např. s možností přijímat děti s odloženou PŠD).

2 Základní vzdělávání a základní umělecké vzdělávání

2.1. Po přechodnou dobu cca 5 až 7 let v místech potřeby podpořit zvyšování kapacit základních škol, aby každý žák plnící povinnou školní docházku měl zajištěno místo ve spádové škole.

F.11 Rozvíjet evaluační nástroje k monitoringu všech (tedy i jiných než vědomostních) aspektů žákova výkonu spolu s detailní specifikací dovedností potřebných k podání žádoucího výkonu a s ukázkami vyhodnocených žákovských prací – mezi evaluační nástroje je přitom třeba zahrnout nejen nástroje testového charakteru, ale i pozorování a obsahovou analýzu žákovy práce a žákovských výstupů.

F.11.5 Při hodnocení škol využívat informace ze šetření výsledků žáků 5. a 9. ročníků ZŠ a zohledňovat socioekonomické podmínky školy.

H.4 Provázat kariérní systém pro učitele se systémem počátečního i dalšího vzdělávání pedagogických pracovníků

H.5 Zvyšovat atraktivitu profese učitele a studijních programů připravujících učitele pedagogy pro nejnadanější uchazeče o studium

Příležitosti nebo problémy, na které strategie reaguje:

Populační nárůst v minulých letech způsobil v některých oblastech ČR nedostatečné kapacity mateřských škol, především ve velkých městech a některých přilehlých aglomeracích.

Předškolní vzdělávání má pro zlepšení vyhlídek dítěte uspět v následném vzdělávacím procesu mimořádný význam. Povinné vzdělávání v posledním ročníku předškolního vzdělávání je důležité zejména pro osobnostní a sociální vývoj dětí, pro vyrovnání nerovnoměrností v jejich vývoji a usnadnění jejich vstupu do základního vzdělávání. Zavedení povinného posledního roku předškolního vzdělávání zajistí téměř 100% docházku 5letých dětí přednostně do mateřských škol, případně do přípravných tříd základních škol.

Výchova a péče o děti do 3 let není v ČR dosud systémově řešena. Tato oblast nespadá pouze do gesce MŠMT, ale je potřeba ji řešit v součinnosti s Ministerstvem zdravotnictví a Ministerstvem práce a sociálních věcí a doporučit odpovídající institucionální řešení. Akceptování zájmu po předškolním vzdělávání pro děti již od dvou let v mateřských školách ve větší míře než dosud vyvolá potřebu upravit podmínky pro činnost mateřských škol (snížením počtu dětí ve třídě, zvýšení počtu pomocného personálu, vhodné materiální vybavení pro tuto věkovou kategorii, zajištění bezpečnostních a hygienických podmínek, úpravu RVP). Jedním z argumentů pro přijímání dvouletých dětí do mateřských škol je z hlediska státu prokazatelná ekonomická výhodnost včasného návratu rodičů na trh práce. Protiargumentem jsou však poznatky pedagogiky, vývojové a sociální psychologie, že většina dětí dosahuje potřebné zralosti až kolem tří let.



Mezi hlavní úkoly v oblasti předškolního vzdělávání pro následující období patří především zavedení povinného posledního ročníku předškolního vzdělávání a podpora mateřských škol při začleňování dětí ze znevýhodněných skupin, v místech zvýšeného zájmu o předškolní vzdělávání navýšení nedostatečných kapacit mateřských škol a zvyšování kvality předškolního vzdělávání.

INKLUZIVNÍ VZDĚLÁVÁNÍ

Akční plán inkluzivního vzdělávání na období 2016-2018

PROVÁZANOST NA CÍLE STRATEGIE 2020:

Strategická cesta 1: Čím dříve, tím lépe

Včasná a účinná podpora všestranného rozvoje každého dítěte a žáka ze strany rodiny, pedagoga, dalších odborníků a okolní společnosti musí stát na počátku vzdělávací dráhy i ve všech situacích, kdy dítě nebo žák potřebuje zvýšenou podporu.

Cíle:

- Zvýší se podíl dětí ve věku od 4 let, které se účastní předškolního vzdělávání oproti současnému stavu (dlouhodobým cílem je do roku 2020 dosáhnout v předškolním vzdělávání alespoň 95 % dle ET 2020).
- Jsou vytvořeny metodické pokyny pro zřizovatele, jak řešit koncepci spádových oblastí ve vztahu k desegregaci⁶.
- Sníží se podíl odkladů povinné školní docházky.
- Místní partnerství zaměřená na mezioborovou spolupráci pro včasnou podporu dětí se znevýhodněním jsou vytvořena nejméně na 30 procentech území ČR.

Strategická cesta 2: Inkluze je přínosem pro všechny

Nedílnou součástí podpory inkluze je rozvoj potenciálu každého žáka. Pro rozvoj potenciálu každého žáka je nezbytná nejen odborná podpora, ale i pozitivní postoje žáka ke vzdělávání a dobré klima ve třídách a školách.

Rozvíjí se dlouhodobá spolupráce mezioborové partnerské platformy k inkluzivnímu vzdělávání na národní úrovni.

Cíle:

- Probíhá vzdělávací, osvětová a informační kampaň seznamující s novinkami v oblasti podpory žáků se speciálními vzdělávacími potřebami zacílená na posílení motivace pedagogických pracovníků k práci s touto cílovou skupinou a zvýšení porozumění veřejnosti.
- Většina krajů má zpracované školské inkluzivní koncepce a zahájila jejich realizaci.
- Realizace místních ucelených strategií pro inkluzivní a kvalitní vzdělávání probíhá minimálně na 50 územích (území v hranicích spádového obvodu obce s rozšířenou působností).
- V rámci podpořených projektů se realizuje se minimálně 5 příkladů dobré praxe řešení situace škol oslabených územní segregací, které budou uvedeny v metodických pomůckách pro obce.
- 600 běžných škol směřuje ve svých plánech a konkrétních krocích k vyšší kvalitě a inkluzivitě za podpory OP VVV.



Strategická cesta 3 Vysoce kvalifikovaní dobrovolníci

Stěžejním předpokladem pro maximální rozvoj žáků je kvalitní výuka. Pro inkluzivní přístup je naprosto klíčový postoj ředitele školy a porozumění ze strany zřizovatele školy. Kvalita práce pedagogických pracovníků je považována za jeden z nejvýznamnějších aspektů ovlivňujících výsledky žáků a určujících tak kvalitu vzdělávacího systému jako celku. Podpora ze strany systému pedagogicko-psychologického poradenství je postavena na kvalitě odborníků, kteří pomoc a podporu poskytují.

Cíle:

- *Jsou vytvořeny metodické materiály, na pomoc pedagogickým pracovníkům pomoci při aplikaci podpůrných opatření v podpoře konkrétních žáků a jsou využívány ve školách.*
- *Je vytvořen systém metodického podpory školám a školským zařízením v oblasti poskytování podpůrných opatření.*
- *Je zpracována analýza naplněnosti škol samostatně zřízených pro žáky se zdravotním postižením ve vztahu k druhům zdravotního postižení jejich žáků a navržena koncepce podpory spolupráce těchto škol pro podporu vzdělávání žáků ve školách tzv. hlavního vzdělávacího proudu.*
- *Standard učitele využívají učitelé a ředitelé škol jako nástroj pro motivaci k rozvoji kompetencí učitelů potřebných pro inkluzivní vzdělávání.*
- *Školy vzdělávající budoucí pedagogické pracovníky realizují projekty s cílem zavedení kritérií kvality, včetně zvýšení podílu praxe.*
- *Jsou ověřeny moduly pro inovaci vzdělávání ředitelů, podporující pedagogické vedení školy v rozvoji potenciálu každého žáka.*
- *Jsou rozšířeny odborné kapacity pro individuální metodickou podporu pedagogických pracovníků a ředitelů škol.*
- *Pracovníci v systému poradenství jsou pravidelně vzděláváni a metodicky vedeni.*
- *Pedagogičtí pracovníci využívají ve školách odbornou podporu poradenských pracovníků ze školských poradenských zařízení, nebo školních poradenských pracovišť.*

Příležitosti nebo problémy, na které strategie reaguje:

Inkluzivní vzdělávání je vnímáno na úrovni systému, zřizovatelů, škol, žáků, rodičů a veřejnosti jako vysoce kvalitní vzdělávání, které umožňuje nejen rovný přístup ke kvalitnímu vzdělávání, ale i spravedlivou a přiměřenou podporu zohledňující různé vzdělávací potřeby žáků, tak aby plně využili svého studijního potenciálu, aby se nevytvářely bariéry a nesnižovaly se nároky na žádné skupiny.



Koncepční a strategické dokumenty na regionální úrovni

MORAVSKOSLEZSKÝ KRAJ

Strategie rozvoje
Moravskoslezského kraje
na léta 2009-2020

PROVÁZANOST NA CÍLE MŠ / ZŠ A MAP:

Globální cíl 2 Dobré vzdělání a vysoká zaměstnanost – příležitost pro všechny

SC 2.3 Zvýšit podíl obyvatel schopných komunikovat v cizích jazycích, zejména v angličtině

Příležitosti nebo problémy, na které strategie reaguje:

Struktura oborů a náplň vzdělávání na školách v Moravskoslezském kraji reflektuje změny v požadavcích zaměstnavatelů na kvalitu pracovní síly pouze omezeně.

PROVÁZANOST NA CÍLE, NEPŘÍMÁ:

Globální cíl 2 Dobré vzdělání a vysoká zaměstnanost – příležitost pro všechny

SSC 2.4 Být evropským lídrem v systémovém rozvoji měkkých kompetencí u všech skupin obyvatel

Příležitosti nebo problémy, na které strategie reaguje:

Struktura oborů a náplň vzdělávání na školách v Moravskoslezském kraji reflektuje změny v požadavcích zaměstnavatelů na kvalitu pracovní síly pouze omezeně.

12

MORAVSKOSLEZSKÝ KRAJ

Strategie a integrovaný
akční program ke zvýšení
zaměstnanosti a lepšímu
vzdělávání v
Moravskoslezském kraji
na roky 2015-2023

PROVÁZANOST NA CÍLE MŠ / ZŠ A MAP:

Klíčové oblasti změn:

- Lepší nabídka lidí v počtu i kvalitě pro technické a řemeslné obory.*
- Všestranné posilování podnikavosti obyvatel a odborná asistence při zakládání a rozvoji jejich malých a středních firem.*
- Dynamický rozvoj přenositelných kompetencí klíčových pro uplatnění obyvatel kraje na současném i budoucím trhu práce.*

Příležitosti nebo problémy, na které strategie reaguje:

- Nedostatek kvalitních absolventů středních a vysokých škol v technických a řemeslných oborech.
 - Malý zájem o technické vzdělávání mezi mladými lidmi
- Malá podnikavost a přetrvávající zaměstnanecká mentalita lidí žijících v Ostravské aglomeraci.
 - Nedostatečné vzdělávání v podnikatelských dovednostech a znalostech na všech stupních počátečního vzdělávání
 - Nedostatek obecných kompetencí, dovedností a znalostí, které jsou předpokladem k podnikání



OSTRAVSKÁ AGLOMERACE

ITI Ostravsko
2014-2020

PROVÁZANOST NA CÍLE MŠ / ZŠ A MAP:

1. Zvýšit zaměstnanost a uplatnitelnost obyvatel na trhu práce

SC 1.1 Zvýšit uplatnitelnost obyvatel na trhu práce

Příležitosti nebo problémy, na které strategie reaguje:

Vzdělání a kompetentní lidé jsou klíčovým zdrojem konkurenceschopnosti firem a organizací v regionu, avšak lidé v kraji mají nízkou úroveň vzdělanosti (9. místo v ČR), s čímž je spojeno riziko nezaměstnanosti a poklesu životní úrovně. Důležité jsou nejen odborné, ale také jazykové a počítačové dovednosti. Je nutné pracovat s talenty, školy by měly více spolupracovat se zaměstnavateli a lidé se celoživotně vzdělávat.

Moravskoslezský pakt zaměstnanosti představuje lídra v ustavování teritoriálních partnerství na poli zaměstnanosti v ČR. Jedná se o platformu pro široké spektrum aktérů v daném regionu. Strategické partnerství významných zaměstnavatelů, podnikatelských subjektů, škol a dalších veřejných institucí a organizací s cílem změnit nepříznivou situaci na regionálním trhu práce. Důležitá je efektivní spolupráce všech klíčových aktérů při tvorbě a realizaci strategických priorit.

Jednou z brzd většího rozvoje podnikání v regionu jsou omezené manažerské a podnikatelské kompetence místních podnikatelů a mladých absolventů. Nezbytné je také zlepšení kvality dostupných služeb pro malé a střední podniky. Pro rozvoj podnikání v ostravské aglomeraci hraje skutečnost, že se území metropolitní oblasti nachází v blízkosti perspektivně velmi zajímavých trhů v sousedních krajích nejen Česka, ale i Polska a Slovenska.

Provázanost na cíle, nepřímá:

2. Podpořit podnikání a vznik pracovních míst

SC 2.1 Podpořit podnikavost obyvatel a rozvoj malých a středních podniků

Příležitosti nebo problémy, na které strategie reaguje:

Na trhu práce v regionu dlouhodobě přetrvává vysoká poptávka po absolventech středního technického vzdělávání, zejména strojírenských, hutnických, elektrotechnických a stavebních oborů. Nízký zájem o tyto obory mezi žáky a studenty je jedním z důvodů nesouladu mezi poptávkou a nabídkou na trhu práce.



Koncepční a strategické dokumenty na místní úrovni

JABLUNKOVSKO

Strategie rozvoje města
Jablunkova
na roky 2015-2023

PROVÁZANOST NA CÍLE MŠ / ZŠ A MAP:

Tvořivější město

SC 1: Sladit vzdělávání ve městě s potřebami trhu práce

- 1.1. *Profesní orientace žáků MŠ a ZŠ*
- 1.2. *Podporovat atraktivitu střední školy v Jablunkově prostřednictvím spolupráce se zaměstnavateli*
- 1.3. *Rozšíření nabídky v rámci celoživotního vzdělávání*

SC 2: Rozvíjet a modernizovat systém školství a vzdělávání

- 2.1 *Zajištění dostatečné kapacity v MŠ a ZŠ (demografický růst, specifické potřeby)*
- 2.2 *Pomoc školám v oblasti inkluzivního vzdělávání*
- 2.3 *Modernizace školních zařízení*

Příležitosti nebo problémy, na které strategie reaguje:

- Kritické hodnocení nabízených možností zaměstnání v dotazníkovém průzkumu

Náměty na zlepšení v oblasti vzdělávání v dotazníkovém šetření:

- vzdělávání pro seniory – kurzy, univerzita 3. věku atd.
- MŠ – modernizace prostor, vybavení, zahrady, oplocení
- přednášky pro veřejnost – např. v knihovně
- větší výběr studijních, učebních oborů / další SŠ
- zřízení jeslí
- kurzy – jazykové, první pomoc, pro kutily, šití, ekologie atd.
- rozšířit / zlepšit nabídku vzdělávání v ZUŠ
- snížení počtu dětí ve třídách
- možnosti alternativního vzdělávání – Montessori atd.
- rozšířit / zlepšit nabídku kurzů a kroužků v DDM
- školní poradci na ZŠ
- pozitivní motivace dětí na ZŠ
- ulehčit návštěvu kroužků pro děti ze sociálně slabých rodin
- zapojit ZŠ do kulturního a společenského dění
- speciální třídy pro děti s poruchami chování

Náměty na zlepšení v průzkumu mezi podnikateli:

- zvyšování vzdělanosti a odbornosti / reakce na potřeby trhu práce / spolupráce škol a firem / praxe
- jazykové dovednosti
- motivace mladých a absolventů, aby zůstávali v Jablunkově
- ochota pracovat / dostupnost volných pracovních sil



**Strategický plán
mikroregionu Sdružení
obcí Jablunkovska**

Lidé a podmínky pro aktivní život

L/1 Podpora rozvoje školství a celoživotního vzdělávání jako jednoho ze základních předpokladů dalšího rozvoje mikroregionu

L/1/1 Podporovat udržení venkovských škol a předškolních zařízení

L/1/2 Zkvalitňovat technický stav a vybavenost škol v mikroregionu

L/1/4a Výměnné stáže studentů a praxe ve firmách mikroregionu

Příležitosti nebo problémy, na které strategie reaguje:

Není uvedeno

**Strategie MAS
Jablunkovsko**

Lidé – vzdělání a sociálně uvědomělí občané Jablunkovska

Podpora vzdělávání, vybavenosti škol a školských zařízení, rozvoj a modernizace sociální infrastruktury a služeb, rozvoj sociálního podnikání
SC 1.2 Zkvalitnění podmínek pro vzdělávání a celoživotní učení

Příležitosti nebo problémy, na které strategie reaguje:

- Špatný technický stav a vybavenost škol
- Nízká kapacita MŠ
- Hrozba sociálního vyloučení

**Strategický plán obce
Bukovec do roku 2023**

SC 1.1 Zkvalitnit vzdělávání a osvětu občanů

1. Zajištění pestřejší nabídky vzdělávání pro ohrožené skupiny obyvatel
2. Rozšíření nabídky mimoškolní výchovy

SC 1.2 Rozvíjet volnočasové zázemí

2. Zvýšení počtu rekonstruovaných a nově vybudovaných hřišť – jedná se o výstavbu sportoviště nad ZŠ, rekonstrukci hřiště u ZŠ, rekonstrukci fotbalového hřiště